

ÖVRFLÖD

MÉXICO Y
LATINOAMÉRICA

FOR THE TRUE GENTLEMAN



BE A GENTLEMAN

JULIEN ROYER

4

GROOMING

PRODUCTS FOR A CORRECT HAIRSTYLING

5

FASHION HUNTER

DUARTE AND THE CONSTRUCTION OF ATEMPORALITY

9

ANT: ARTISAN FOOTWEAR WITH AUTHENTIC ESSENCE

11

ACCESORIES

MONTBLANC TELLS THE STORY OF ANTIQUITY: PATRON OF ARTS HOMAGE TO MOCTEZUMA I

12

CARTIER'S UNEXPECTED ENCOUNTERS

14

GOURMET

RELÆ: THE ORGANIC AND SUSTAINABLE EXPERIENCE

16

TRAVEL

ELEGANT OASIS IN VENICE

20



ÖVRFLÖD

DIRECTOR EDITORIAL

ARMANDO D'MONTOYA

COORDINADORA EDITORIAL

SANDRA SANTOS

DIRECTOR DIGITAL

ERIK LÓPEZ

DIRECTOR DE FOTOGRAFÍA

ERIK LÓPEZ

EDITOR EDITORIAL

ROBERTO ALCÁNTARA

DISEÑO WEB

DAVID URRUTIA

DISEÑO EDITORIAL

MAGNOLIA ENG

FOTÓGRAFO

MAX SÁMANO

TRADUCCIÓN A INGLÉS

ROBERTO ALCÁNTARA

TRADUCCIÓN A ITALIANO

MARCO SOLORIO



ÖVRFLÖD CLUB

JULIAN ROYER

Julien Royer es uno de los chefs franceses más reconocidos a nivel mundial por su trayectoria internacional. Nació en Cantal en el centro de Francia de una familia de varias generaciones de granjeros. En su infancia Royer atendió una escuela especializada en arte culinario donde aprendió a diferenciar entre una multitud de ingredientes frescos.

Tras formalizar sus estudios gastronómicos, aprendió a respetar la integridad de cada componente de una nueva preparación. Su primer acercamiento profesional fue con Michel Bras en *Laguiole*, chef que, en palabras de Royer, le enseñó el compromiso de resaltar en cada platillo el sabor brillante de todos los ingredientes. Julien Royer pronto se movió a *Auvergne*, un pequeño restaurante donde comenzó su trayectoria con Bernard Andrieux, chef considerado un Maestro Cocinero de su país. Su interés de seguir aprendiendo lo llevó a las Antillas Francesas donde trabajó en el *hotel Carl Gustaf*, y luego a las subregiones de la Polinesia donde cocinó en los restaurantes del chef Jean Georges Vongerichten. Siguiendo con su camino de viajero apasionado, es nombrado como sous chef de Antonin Bonnet en el galardonado restaurante *The Greenhouse*, con una estrella *Michelin-Mayfair*.

Tiempo después se convirtió en chef de *cuisine de La Brasserie les Saveurs* en el hotel St. Regis de Singapur. En 2013, Roger se convertiría en chef de cuisine en Jaan, donde entró por primera

vez a la lista de los 50 Mejores Restaurantes en Asia de San Pellegrino. En este momento, Julien Royer se convertiría en uno de los chefs más reconocidos en Asia, participando en el *Ubud Food Festival* en Bali, Indonesia, como una de las principales personalidades del presidio. También parte de su trayectoria en Asia, en 2016, sirvió como mentor y juez en la *San Pellegrino Young Chef 2016 Competition* llevada a cabo en Seúl, Corea, y en 2017 fue conferencista del Madrid Fusion Manila junto con otros grandes de la industria.

Siendo ya un chef reconocido, Roger comenzó un proyecto al que llamó Odette, un restaurante de comida clásica francesa llevada al paladar de la sociedad asiática de Singapur. Como siempre saliendo de su zona de confort, Julien Royer crea su propio estilo de cocina y lo trae al plato en esta oportunidad. Abrir Odette fue una gran oportunidad para Royer, que le cambió la vida con su gran éxito. Desde su apertura en 2015, el restaurante ha sido premiado con una gran serie de honores que lo han hecho destacar dentro de los mejores a nivel mundial.



Text: MAX SÁMANO.

Photos: courtesy.

LOS DIFERENTES PRODUCTOS PARA FIJAR TU CABELLO

Hoy

en día existen diferentes productos para hombres con la función de estilizar el cabello, pero dependiendo de nuestro tipo de cabellera, surgen distintas necesidades como fijación o aportación de volumen o tipo de acabado con base a nuestros gustos. Aquí presentamos las diferencias de cada uno y cual es más conveniente para cada ocasión.

Los diferentes productos para estilizar el cabello se agrupan en tres categorías que son las más comunes; por una parte, los *sprays* o aerosoles, las pastas y los geles.

Dentro de los *sprays* se encuentran diferentes grados de fijación; por ejemplo, las lacas, que son las más antiguas, depositan una película de fijación en la cabellera para evitar mayor movimiento. Sin embargo, esto también significa un cabello tieso y la mayoría de las lacas dejan una capa residual sobre la cabellera. Las nuevas tecnologías de los productos nos brindan una fijación que permite el movimiento sin dejar el cabello tieso ni residuos de producto.

El modo uso el aerosol fijador es aplicarlo en cabello seco una vez el peinado ha terminado. También, existen otros aerosoles que se pueden poner sobre cabello húmedo y después proceder al estilizado con pistola, peine o cepillo; ya que estos productos ayudan a crear textura. Además, el spray se recomienda para cabellos delgados, peinados estructurados y para brindar volumen al cabello, aunque hay algunos que solo brindan brillo al peinado.



Suavidad, volumen, acondicionado, fuerza y brillo

Mantiene el cabello limpio más tiempo y crea estilos con larga duración.



Suavidad, volumen, acondicionado, fuerza y brillo

Mantiene el cabello limpio más tiempo y crea estilos duraderos.

Texto: EMMANUEL SERRA

Fotos: cortesía.



Cera moldeadora de fijación media y acabado brillante. Perfecto para estilos elegantes en cabello corto.

Pomada intemporal con fuerte agarre para crear looks lisos y brillantes en cabello corto a mediano.

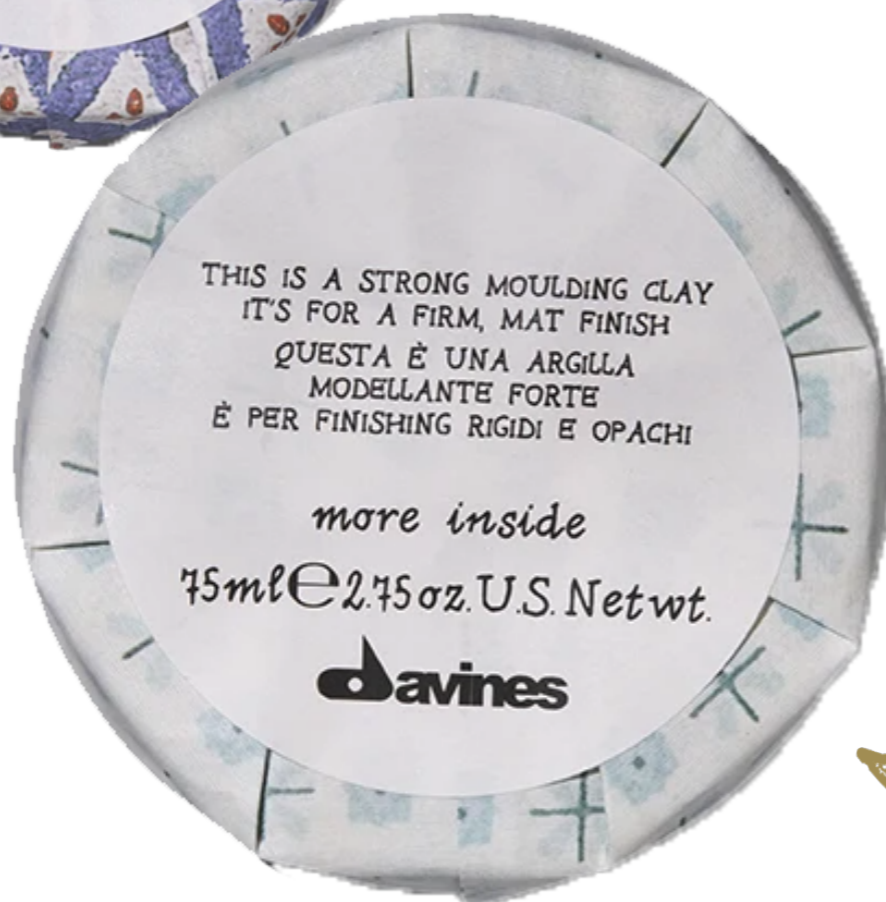


Por otro lado, se encuentran las pastas se dividen en tres: ceras, pomadas y arcillas, aunque son de la misma categoría tienen diferentes características y se emplean en diferentes circunstancias. Por ejemplo, existen dos tipos de cera las cuales son base agua y grasa, es importante saber que tipo de cera se está utilizando; ya que en su mayoría las ceras a base grasa contienen cera de abeja y ofrecen mayor volumen, pero ambos tipos son para personas con cabello abundante, suelen dar acabados brillantes y aportan fijación al peinado. El modo de aplicación es con el cabello húmedo a seco y se pone poco producto en las manos y se reparte en toda la cabellera, si el peinado lo requiere se puede utilizar la secadora.

Otra alternativa son las pomadas, las cuales también están hechas base agua o grasa y son más variadas que las ceras; ya que los acabados pueden ser brillantes o mates, hay pomadas que ayudan a controlar el cabello, pero también las que integran tecnología que permite controlar el volumen dependiendo de la cantidad de producto aplicado. Suelen ser menos pesadas y pueden utilizarse para cualquier tipo de peinado que se quiera realizar. El modo de aplicación es parecido al de las ceras solo que al tener una consistencia más dura se tiene que hacer fricción con las manos para brindarle calor y posteriormente moldear con las manos sobre todo el cabello.



Sin parabeno, no deja residuos, acabado mate y fijacion fuerte.



Sin parabenos, da textura, definición al cabello, resistente a la humedad y al frizz.

Una opción generalmente base agua son las arcillas y brindan un acabado mate, ayudan darle volumen y textura al cabello y son ideales para las personas que les gusta un estilo más casual sin tener un peinado estructurado.

Finalmente, se tienen los geles son base agua y controlan el estilizado, son como las ceras pero con menos movimiento; ya que son como una resina que una vez que se coloca en el cabello y se seca, el acabado suele ser más duro. Sin embargo, hay algunos tipos de geles que pueden ser moldeables sin dejar residuos.



Para crear estructura y definición en peinados cortos, es de secado rápido, libre de residuos y viable. Deja el cabello con un efecto húmedo y elimina el frizz.



Gel de peinado con fijación extra fuerte y brillo. Bloquea cualquier estilo en su lugar. Contiene creatina y cáñamo.

Productos en venta:
Homme Grooming Center.

FASHION HUNTER

DUARTE

Texto: ROBERTO ALCÁNTARA.

Fotos: cortesía.



DUARTE: LA CONSTRUCCIÓN DE LO ATEMPORAL

Fundada apenas en 2016, Duarte ya se ha consolidado como una de las marcas líderes en el diseño de alta costura en el mundo madrileño de la moda. Sus presentaciones se esperan con impaciencia cada año al finalizar la Semana de la Moda en la capital española, presentando siempre una propuesta que da un giro inesperado a la expresión textil. En enero 2020 fue una de las marcas que cerraron las jornadas de este evento, y Kiko Font, director creativo detrás de Duarte, no deja de sorprender con sus creaciones.

Las siluetas y los colores para la colección de Duarte Otoño-Invierno 2020 vienen inspirados por los automóviles Alfa Romeo, en específico un modelo que nunca se vendió al público en la década de 1950, pero del cual existen muchas unidades. De aquí retoman la paleta de colores, que siempre ha sido un tema central en Duarte: los colores más vivos se ven en las ropas interiores mientras que los tonos más neutros se encuentran en todas las prendas exteriores como sacos y blazers.

Camisetas en amarillo vivo y azul petróleo, recogidos directamente de la tapicería de los mencionados coches, contrastan y armonizan con los marrones, teja y terracota de los abrigos exteriores, creando paletas de colores bien balanceadas. Algunos de los detalles más llamativos en los conjuntos más sobrios se encuentran en los accesorios o en el print de las camisetas, diseños y patrones que recuerdan inmediatamente a las abolladuras en las carrocerías, el óxido sobre las placas metálicas, la experiencia temporal de un coche. Pañuelos que cuelgan de los ojales, de las mangas y de los bolsillos, así como cortes asimétricos enmarcados en algún color disonante,

MAYO-JUNIO | 2020

sirven para llamar la atención al atuendo completo.

Ya es una característica muy definida de la marca el uso de una silueta muy específica. Font lo describe como el triunfo de las líneas limpias, la cualidad de los conjuntos Duarte es que son amplios, casi a la forma de una talla XL, de abrigos enormes y pantalones relajados que construyen una silueta amplia, holgada, e intercambiable. En esta iteración se busca una línea más fit sin perder la esencia de su silueta recta y casi andrógina. El resultado es una colección con la capacidad de ser usada de forma diaria, y en combinación con su gama de colores versátil, de forma mezclada sin mayor complicación.

Quizá las piezas más llamativas serían los jerseys con un corte inferior asimétrico y aquellos abrigos largos y fluidos que sirven como el perfecto complemento para el vestido. También es de llamar la atención la tendencia de Duarte a crear capas en sus vestimentas: los modelos visten con camisas, pantalones, sacos, abrigos y adornos a la cintura, uno sobre otro, además de los ya mencionados elementos que rompen con lo esperado: pañuelos, telas y accesorios de colores brillantes y material flotante. En palabras del propio Font, "los detalles marcan la diferencia del básico".

Sin duda esta colección es una de las más depuradas de la marca hasta la fecha, es una demostración de la habilidad de Kiko Font y su equipo de alta costura para balancear lo vintage y lo moderno en una combinación que inspire atemporalidad y contemporaneidad, así como su capacidad de crear piezas de gran calidad y lujo idóneas para usarse en el día a día. Un auténtico homenaje a la interacción de lo viejo y lo nuevo, lo clásico y lo actual, Duarte sigue sorprendiendo con sus colecciones y creando expectativa sobre lo que vendrá en la siguiente Semana de la Moda de Madrid.



De un proyecto de carteras artesanales y en busca de unas botas con una propuesta diferente, el dúo de hermanos Antara y Elías fusionan sus gustos individuales y pasión por la moda y los viajes para crear una marca completamente mexicana y que emana un espíritu artesanal. ANT es una marca mexicana de calzado y marroquinería elaborada por artesanos veracruzanos, quienes materializan los diseños para el público masculino y femenino.

Con diferentes productos además de la zapatería, como carteras y tarjeteros buscan seducir a quien los use y brindar nuevas propuestas artísticas, especialmente en la moda masculina con materiales poco convencionales. Por supuesto, las botas se han convertido en el ícono de la marca, adaptándolas al público masculino y con modelos unisex; todas confeccionadas completamente de piel bovina y terminados que contrastan con la pieza completa.

Así mismo, ANT lleva a otro nivel la personalización en sus productos, pudiendo crear un calzado exclusivo para cada cliente sin restricciones. Ya sea con un diseño propio o con modificaciones sobre los diseños base de la marca, el tamaño y forma de la punta pueden cambiar dependiendo de lo que favorezca al comprador. Tampoco existe límite de tallas ni en gama de colores, ya que cuentan con alrededor de 60 tonos diferentes, incluyendo los neutros, fosforescentes o metálicos que dan exclusividad al vestir.

ANT busca ir más allá de ser una marca emergente y solo ofrecer productos predeterminados; el objetivo es crear una conexión con el usuario a través de piezas con identidad propia, calidad y diseño que puedan estar en el armario de cualquier caballero y que ayude a ser y lucir diferente a los demás en todo momento, dando un aire de sofisticación y autenticidad que sólo ANT puede ofrecer.



ANT: CALZADO CON ESENCIA ARTESANAL



Texto: ARMANDO D'MONTOYA.

Fotos: cortesía.

M

ontblanc, la casa de excelencia en artículos de escritura, cada año celebra el premio Montblanc de la *Culture Arts Patronage*, que galardona a alguno de los modernos mecenas, aquellos que buscan fomentar la cultura y las artes en el mundo actual. Junto con el premio se presenta un modelo edición especial de las afamadas plumas fuente de la marca, el *Montblanc Patron of Art Edition*, que conmemora a un mecenas histórico que haya contribuido en su tiempo al avance del desarrollo artístico y cultural. Este año, la edición especial rinde homenaje al emperador Moctezuma Ilhuicamina, o Moctezuma I, regente del imperio mexica en 1440. Se le ha reconocido como uno de los responsables de la gloria de la ciudad de Tenochtitlan, la antigua capital prehispánica localizada en lo que hoy es la Ciudad de México. Entre sus logros se encuentran la edificación de los jardines botánicos y la gloriosa renovación del Templo Mayor. Honorando estas hazañas y su visión, Montblanc presenta el *Patron of Art Homage to Moctezuma I*.

Cuatro versiones de esta hermosa pluma fuente están disponibles, cada una con características especiales y únicas, todas con un factor en común: altísima calidad y lujo. La forma de todas las iteraciones está inspirada en un átlatl, una especie de cerbatana utilizada como arma en el antiguo imperio mexica. Los capuchones presentan un diseño en plaqué de oro que da la idea de estar cubierta de hilos, como lo era el arma original.

El modelo limitado 4810 toma el concepto de Moctezuma como un gran guerrero, tomando su manto como inspiración en colores petróleo y rojo carmín, típicos de la cultura azteca. El capuchón está adornado con símbolos aztecas directamente tomados del Códice Mendoza, que indican los años de reinado del monarca, mientras que el clip está en forma de lanza grabada como la pluma de un quetzal e incrustada con una piedra roja. La parte posterior de la pluma, en forma de cono, tiene un acabado en efecto martillado para referenciar los cuchillos rituales de obsidiana que se utilizaban en la religión mexica. El emblema de Montblanc está elaborado en resina preciosa incrustada en el capuchón, grabado con la Piedra del Sol, un motivo que representa las construcciones arquitectónicas y decoraciones que florecieron bajo el reino de Moctezuma I. Finalmente, el plumín está hecho a mano en oro sólido *Au 750*, adornado con los glifos que representan a Tenochtitlán: un cactus con la diadema real y dos pergaminos.

El modelo 888 tiene colores turquesa y carmín, privilegiados en la cultura azteca y utilizados por la realeza. Realizado en plata esterlina Ag 925, el capuchón ostenta grabados de las armas de Moctezuma y ornamentos tradicionales. El cuerpo está lacado en turquesa y presenta grabados que recuerdan también a un manto, interrumpidos por cuatro líneas de oro sólido, cuatro direcciones cardinales representadas físicamente. Tallado igualmente como una pluma de quetzal, el clip está engarzado con un jade verde, mientras que el cono martillado y la parte delantera de la pluma están confeccionadas de la misma plata que el capuchón, decoradas con detalles en oro sólido *Au 750*. El plumín está igualmente hecho a mano y grabado con el sagrado glifo de Tenochtitlán, mientras que el emblema Montblanc está tallado en madreperla en el capuchón, al centro de la piedra del sol.

MONTBLANC NARRA LA HISTORIA ANTIGUA: PATRON OF THE ARTS HOMAGE TO MOCTEZUMA I



Texto: ROBERTO ALCÁNTARA.

Fotos: cortesía.



La siguiente edición está limitada a 87 piezas, conmemorando el año en que el Templo Mayor de los mexicas fue declarado Patrimonio Mundial por la UNESCO, 1987. Decorada en turquesa, con un diseño que recuerda a los trabajos artesanales y de joyería que se trabajaban antiguamente a modo de mosaico. El capuchón está elaborado a mano en este patrón mosaico, haciendo cada pieza única e irrepetible, incrustada con oro sólido y un motivo central que retrata el mito de la creación de los Cinco Soles aztecas. Esta edición está tratada especialmente para que el oro parezca gastado, simbolizando los artefactos antiquísimos que se encuentran en las excavaciones. El cuerpo está realizado en madera preciosa de cocobolo, centroamericana de origen, y utilizada en la realización del átlatl que da forma a la pluma. Cuatro bandas escalonadas inspiradas en las escalinatas de los templos sagrados decoran el cuerpo en oro sólido. En esta ocasión el emblema Montblanc está en madreperla mientras que el plumín hecho a mano está grabado con el glifo azteca del corazón y otro que representa el nombre de Moctezuma: Ilhuicamina, que significa “el que flecha al cielo”.

La edición más exclusiva, de 8 piezas, está inspirada en “la piedra de Moctezuma I”, excavada en 1988 en el Templo Mayor. El capuchón está realizado en oro sólido, con diamantes, granates, tsavoritas verdes y zafiros engarzados. Esta obra maestra está grabada con la figura de Huitzilopochtli, dios solar azteca, símbolos del águila, y el cactus que representan a la antigua ciudad, y serpientes de dos cabezas que representan la fertilidad y la renovación. Todo

el capuchón busca evocar la gloria con la que Moctezuma I ascendió al trono azteca. El cuerpo está trabajado en jaspe rojo, en reminiscencia de los sacrificios humanos míticos de los mexicas, enriquecido con incrustaciones de oro sólido y el clip está finalizado con un jade verde de forma triangular. El capuchón está incrustado con un diamante Montblanc en medio de la piedra del sol.

Junto con estas plumas, que más bien son obras de arte hechas instrumento de escritura, Montblanc lanza un cuaderno *Stationery* en piel de becerro *Saffiano* roja, decorada con motivos tradicionales mexicas, y tinta turquesa inspirada en las joyas y vestimenta de los emperadores aztecas.

Montblanc, con su espíritu pionero establecido en 1906, revolucionó la cultura una vez más- Siendo un actor importante en el desarrollo de la escritura, Montblanc siempre ha trascendido barreras y fomentando el trabajo artesanal como el máximo exponente de la fineza. Esta idea se esparce en todos sus productos, desde relojes, artículos de piel, fragancias, gafas y por supuesto artículos de lujo para escritura. Cada entrega de un producto Montblanc viene acompañado de un legado de sofisticación, sin importar el atelier que los produzca: ya sea en Hamburgo, *Le Locle*, *Villeret*, o Florencia, cada artículo lleva consigo la misión de crear compañeros de por vida a partir de ideas innovadoras y visionarias. Como parte de sus iniciativas para promover la cultura y las artes, esta iteración del Patron of the Arts, con sus delicados e intrincados detalles de diseño, Montblanc narra la historia del gran emperador Moctezuma I y su impacto sobre la cultura humana.



LOS ENCUENTROS INESPERADOS DE CARTIER

Texto: ROBERTO ALCÁNTARA.

Maison Cartier siempre ha encontrado la manera de crear a partir de lo que no debió estar junto. Construyendo sobre lo atípico, traen el lujo desde la disonancia, los Encuentros Inesperados le dan el nombre a la colección 2020 de Cartier, siempre han sido una característica de la marca.

El modelo *Pasha* es un clásico desde su concepción en 1985, y este año es traído de vuelta trayendo consigo el diseño que lo distingue. Extrovertido por naturaleza, el *Pasha de Cartier* mezcla elementos fuertes que conviven para juntarse en este distintivo y elegante reloj.

La idea detrás del *Pasha* es simple: la geometría juega y se conecta entre sí. Cartier rompe toda convención y junta un pequeño cuadrado dentro de un círculo, combina la línea recta y la curva, una combinación disonante por naturaleza, pero que de alguna forma funciona a la perfección en este reloj. *Pasha de Cartier 2020* es fiel a su primera versión, sin embargo, es aún más sofisticada. El diseño tradicional se mantiene, con los 4 cuatro grandes numerales arábigos en los puntos clave, y cuatro clavos de París decoran la correa con un acabado delicado y preciso, un eco fractal, una téttrada de elementos que se origina en el mismo cuadrado. El detalle más exquisito es quizá el cubre-corona, un elemento decorativo que protege la corona. Tanto la corona como su cubierta están decoradas con una piedra preciosa, ya sea un zafiro o una espinela azul.

La cubierta joyada tiene también otro

propósito: con el *Pasha 2020*, Cartier ofrece la posibilidad de personalizar cada reloj, las iniciales que se indiquen serán talladas delicadamente en el lado de la carátula, justo debajo de la cubierta. Esta es una experiencia personal e íntima para todo aquel que quiera optar por ella.

Las opciones de personalización no se detienen ahí, pues existen distintas correas disponibles para el reloj: dorado, acero o cuero. Cada una de ellas se adapta a diferentes situaciones, una versión de la correa ideal existe para cada estilo de vida imaginable. Todas las correas son, además, intercambiables, e implementan el sistema QuickSwitch de Cartier, con un botón escondido a la vista, pero de fácil acceso, que permite el cambio de correa de forma sencilla para modificar el reloj para cada ocasión.

El *Pasha 2020* también implementa el sistema SmartLink, desarrollado en exclusiva por Cartier, que permite que cualquier persona modifique el largo de las correas sin necesidad de herramientas especiales. Cada uno de los eslabones en las correas metálicas viene equipado con un pequeño botón que facilita añadir o retirar eslabones individuales, ajustando la correa a la perfección para cada usuario.

El cuerpo del reloj también está disponible en distintos modelos: gris acero, oro amarillo, oro rosado, y con cubierta de diamante son opciones en las que se puede adquirir este reloj, sin olvidarse de las versiones esqueleto, que permiten observar de cerca el complejo mecanismo que hace funcionar al reloj.

Pasha de Cartier 2020 promete un reloj construido de forma magnífica, un elegante complemento para el caballero que se quiera presentar como sofisticado. El compañero ideal para aquellos que buscan sobresalir del resto y romper con las expectativas, este diseño avant-garde es la oferta de Cartier que continúa con su compromiso de ser la excelencia en la relojería.



RELÆ: UNA EXPERIENCIA COMPLETAMENTE ORGÁNICA Y SOSTENIBLE

Nacido en Messina al noreste de Sicilia y de madre noruega, Christian Francesco Puglisi llegó a Dinamarca a la edad de siete y a los diecisiete años se empleó como aprendiz de cocina. Eventualmente, trabajó en Francia en Le Taillevent y España en el emblemático restaurante de Ferran Adrià El Bulli. Posteriormente, regresa a Dinamarca y se une a las filas de René Redzepi en NOMA. En ese momento comenzó a escribirse la carrera de uno de los chef más relevantes del continente europeo.

Ubicado en Copenhague, en el distrito de Nørrebro exactamente en Jægersborggade 41 se encuentra el restaurante orgánico con una estrella Michelin. Relæ, abrió sus puertas en 2010 después de que Christian F. Puglisi dejará NOMA y emprenderá su proyecto junto a Kim Rossen. No obstante, no es un segundo Noma; ya que RELÆ es un restaurante al desnudo, sin excesos ni complicaciones solo concentrados en el sabor y el valor de los alimentos.

La importancia de la ecología y el desarrollo hacia la sustentabilidad es un objetivo primordial de Puglisi, por lo que creó Farm of Ideas, la cual está dedicada a ampliar los límites de la producción sostenible y poder crear mejores productos; también, iniciar un diálogo entre chefs y granjeros; ya que es el lugar donde la gastronomía, la agricultura, la ciudad y el campo se unen. Además, es el primer eslabón donde inicia el proceso de la creación; ya que Farm of Ideas proporciona todos los insumos de los restaurantes de la comunidad Relæ.



Texto: ARMANDO MONTTOYA.

Fotos: P. A. Jørgensen.



“Queremos ofrecer una experiencia sustentable, desde plantar la semilla hasta la comida en el plato. Cada una de las interacciones se debe examinar y juzgar para asegurar la responsabilidad.”

Un espacio en blanco y negro donde la luz se filtra y se refleja en algunos detalles industriales, con poca decoración, sin distracciones y sobrio. Además, la pasión y disciplina se puede percibir al tener la cocina abierta, lo que permite a los comensales estar incluidos en el proceso de los diferentes platillos; ya que para ingresar al comedor debes pasar por el área donde la creatividad y aromas se transforman.

Tablones de madera y mesas para dos comensales con varios vasos de vidrio con agua filtrada, pan de masa madre y aceite oliva es como reciben al comensal. Los cubiertos y el menú están resguardados en un cajón en una esquina de la mesa esperando a ser descubierto por el comensal para empezar la experiencia.

Christian F. Puglisi deja a cargo de la responsabilidad creativa a Jonathan Tam, un chef canadiense que se estableció en la capital danesa por una pasantía en NOMA que luego dejaría por integrarse a Relæ. Desde junio de 2016 se vuelve jefe de cocina, ofreciendo una sinergia con estilo característico pero sin abandonar la propuesta de Christian F. Puglisi, basado en el poder vegetal como producto primordial, potenciando y exponiendo sus sabores.

El viaje por la cocina de Tam consta de diez

tiempos, una experiencia compleja y diferente en sabores, sin espumas, esferificaciones, efectos visuales en mesa o el uso de nitrógeno líquido en los platillos; ya que el producto y al sabor son lo primordial. En el recorrido, el poder vegetal se encuentra en todos los platillos, los mariscos y la carne solo se hará presente en un tiempo con emplatados sencillos, limpios, sin ningún exceso de decoración, se deja todo expuesto. La presentación visualmente simple se complementa con técnicas de preparación especiales que ayudan a ensalzar los sabores propios de los alimentos. Además, se ofrece un maridaje a base de vinos biodinámicos que refuerzan el compromiso de sustentabilidad que tiene.

La experiencia en Relæ es única, ofreciendo una estadía visualmente inusual y envuelta en sabores naturales fáciles de percibir y recordar. El viaje por el mundo orgánico y sustentable, tan importante en el contexto actual, tampoco tiene comparación, pues los adornos y los manteles largos pasan a segundo plano en favor de la conciencia sobre la elaboración, el cultivo y criado de los productos hasta el momento en que son llevados a su mesa, asegurando producción amable con el medio ambiente y justa para los productores.







D

espertar en un palacio del siglo XVI, adornado con una mezcla de arte al fresco del siglo XVIII y muebles contemporáneos, con vista hacia el Gran Canal, es parte de la experiencia de excelencia en AMAN Venice.

Ubicado dentro del edificio del Palazzo Papadopoli, uno de los edificios más significativos de Venecia, AMAN cuenta con una ubicación privilegiada en el corazón de la ciudad sobre el Gran Canal, a sólo unos minutos de las principales atracciones culturales.

Cada uno de sus veinticuatro alojamientos cuenta con una cama *King size* y un área amueblada por Jean-Michel Gathy. Con hasta 103 metros cuadrados, cada habitación cuenta con diferentes lujos, como vista al jardín principal y al Gran Canal, frescos del artista Tiepolo, decoración del escultor Jacopo Sansovino, chimeneas y salas chinas pintadas a mano.

Junto con la estancia, se puede disfrutar del afamado Spa AMAN, cuyos servicios incluyen tres suites de spa separadas y los tratamientos insignia de AMAN y *Salsomaggiore Terme*, una de las más famosas regiones de spa italianas. Adicionalmente, se puede hacer uso del Estudio *Fitness*, que ofrece entrenamiento personalizado de fuerza y resistencia dentro de las instalaciones con vista panorámica de la ciudad.

Con un jardín privado, una terraza con vistas panorámicas de 360 grados, un lounge en el cuarto piso, y una librería repleta de libros antiguos y tomos modernos, AMAN Venice busca crear un espacio de intimidad y hogar incomparables en Italia.

Sus elegantes espacios pueden, además, ser

OASIS DE ELEGANCIA EN VENEZIA

usados para eventos privados, proporcionando un sentimiento hogareño. Reservando todo el hotel, se puede hacer uso ilimitado de todas las instalaciones, y sostener eventos para hasta 150 personas en los hermosos jardines, construidos por la familia Papadopoli en el siglo XIX; en el *Nobile del Piano*, que incluye hermosos salones de baile y comedor, o los cuartos más pequeños para cenas y convivencias más íntimas.

No menos importante es también su cocina, versátil entre lo simple y lo suntuoso: con dos restaurantes y un bar, toda la comida es supervisada por el aclamado Davide Oldani, chef galardonado con estrellas Michelin. Con ingredientes frescos comprados diariamente en el mercado Rialto, la cocina de AMAN Venice es el broche de oro en una experiencia completa, íntima y elegante en el corazón de una de las ciudades más bellas de Italia.



Texto: ROBERTO ALCÁNTARA

Fotos: cortesía.

ÖVRFLÖD.COM



OVRFLODMX



OVRFLODMX



OVRFLODMX

CONTACTMX@OVRFLOD.COM

DERECHOS RESERVADOS ©2020

Cualquier reproducción, representación o modificación, total o parcial, está expresamente prohibida.